

# 杭州市上城区 笕桥单元详细规划修编

草案公示



## 尊敬的市民朋友：

根据有关规定，杭州市规划和自然资源局上城分局决定对《杭州市上城区笕桥单元详细规划修编(草案)》项目进行公示，现将有关事宜公布如下：

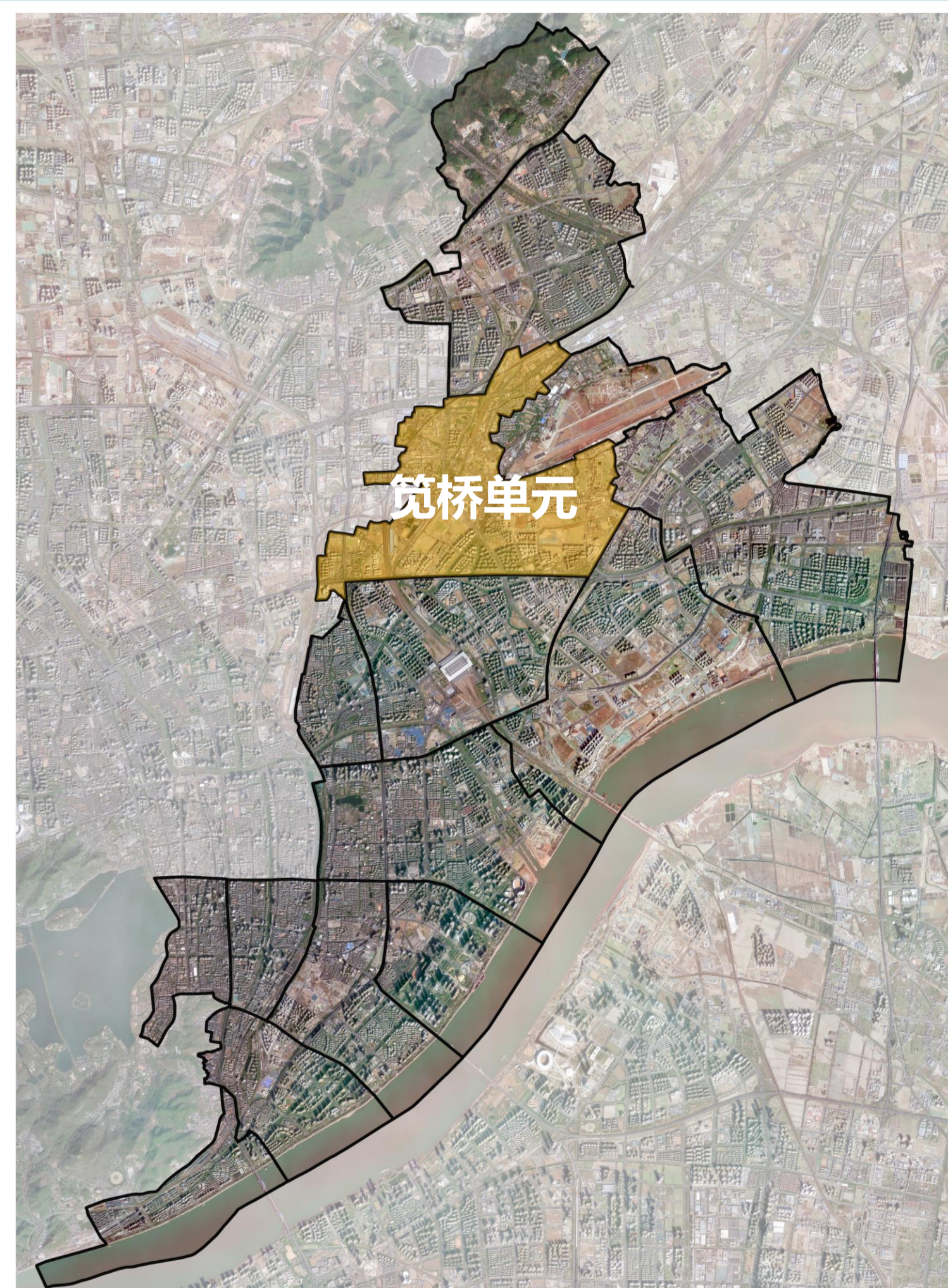
- 公示时间：**自2023年8月2日至2023年8月31日，共30天。
- 公示地点：**杭州市规划和自然资源局网站 (<http://ghzy.hangzhou.gov.cn/>)、上城区人民政府网站 (<http://www.hzsc.gov.cn/>)、上城区行政服务中心一楼办事大厅（运河东路200号1楼）、上城区笕桥街道办事处（机场路391号）、上城区九堡街道办事处（九沙大道1号）同时展出。在8月2日、8月16日、8月31日上城区笕桥街道办事处公示现场有工作人员提供咨询服务。
- 意见反馈：**单位和个人可以通过信件和邮件形式参与，要求文字简练，意见明确，合理合法。书面纸质材料请邮递至杭州市上城区望潮路77号西楼9楼（杭州市规划和自然资源局上城分局国土空间规划科），联系电话为15205814974，86723295，电子邮件请发送至：[scgzgz@163.com](mailto:scgzgz@163.com)，请注明“《杭州市上城区笕桥单元详细规划修编(草案)》”字样。

## 01 规划范围

**规划单元范围：**笕桥单元位于杭州市上城区，东至九堡街道边界及空港快速路，南至德胜快速路，西至拱墅区边界，北至石大快速路、丁城路和沪昆高铁，单元面积为1143.05公顷。

## 02 规划目标

分级落实国土空间规划传导要求，衔接详细规划编制体系。传承发扬笕桥横塘千年文脉，系统保护地区历史文化资源。落实工业用地控制底线要求，探索地区产业发展模式。落实最新公共服务配套标准，完善城镇公共服务体系。衔接区域交通格局调整，优化内部动静态交通体系。



## 03 发展规模

**人口规模：**规划人口11.5万人。

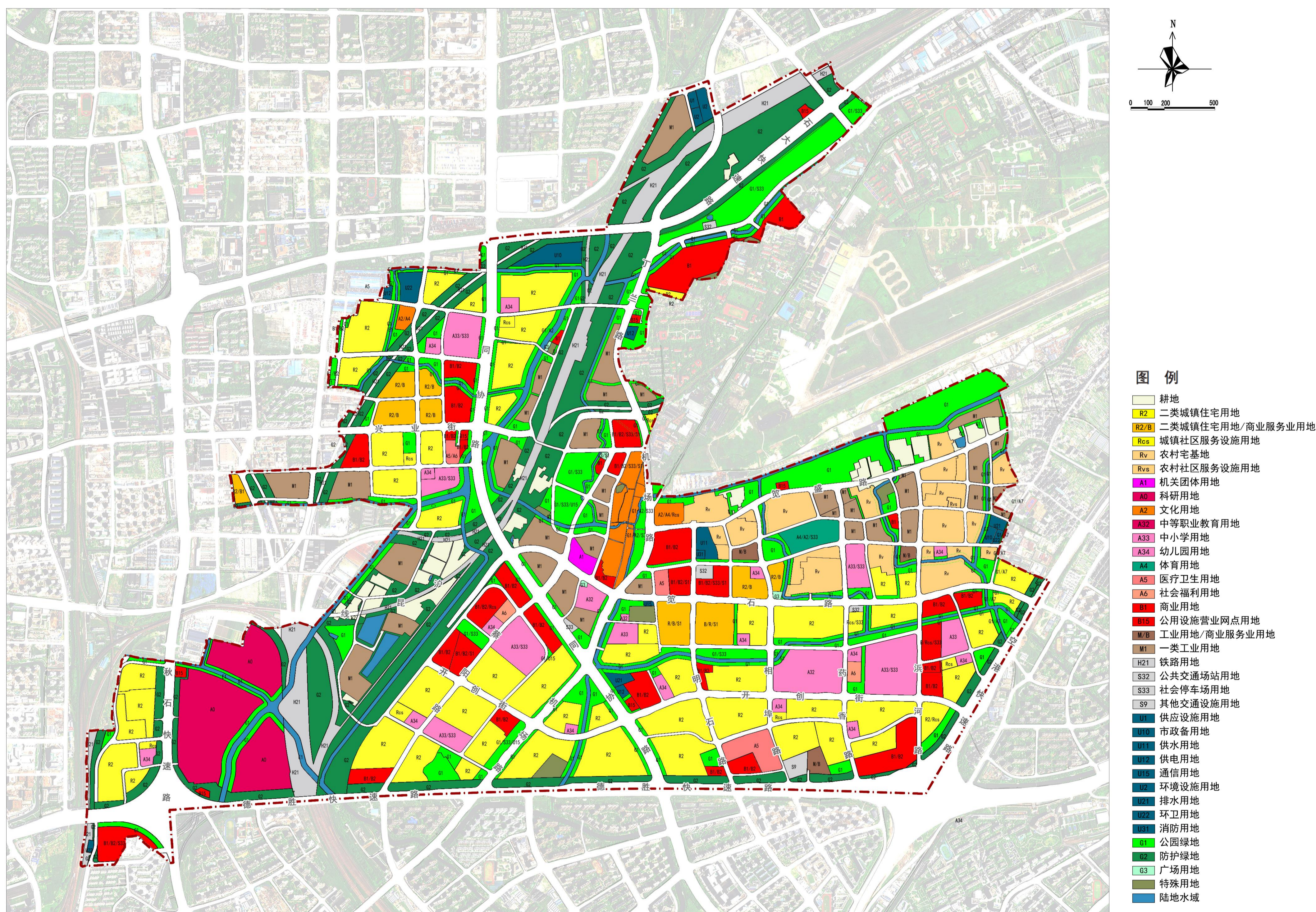
**用地规模：**笕桥单元规划总用地面积为1143.05公顷，其中建设用地面积为1071.51公顷。



## 04 用地布局

**规划定位：**规划将笕桥单元打造成为以传承千年古镇、百年笕桥文化底蕴、凸显塘河自然生态为特色的宜居宜业功能区、休闲文旅体验区、绿色共富样板区。

**用地布局：**以生态友好、传承文脉、宜居宜业的综合功能板块为目标，提升新建住宅的环境品质，推进地区服务配套及业态提升，整合现状零散产业，培育孵化小微企业集群，引导良好产城关系，构建功能完善、职住均衡、人本活力的宜居育创城区。



用地功能规划图



## 05 规划结构

规划形成“一环三轴一心、六大功能片区、塘河水绿网络”的空间结构。

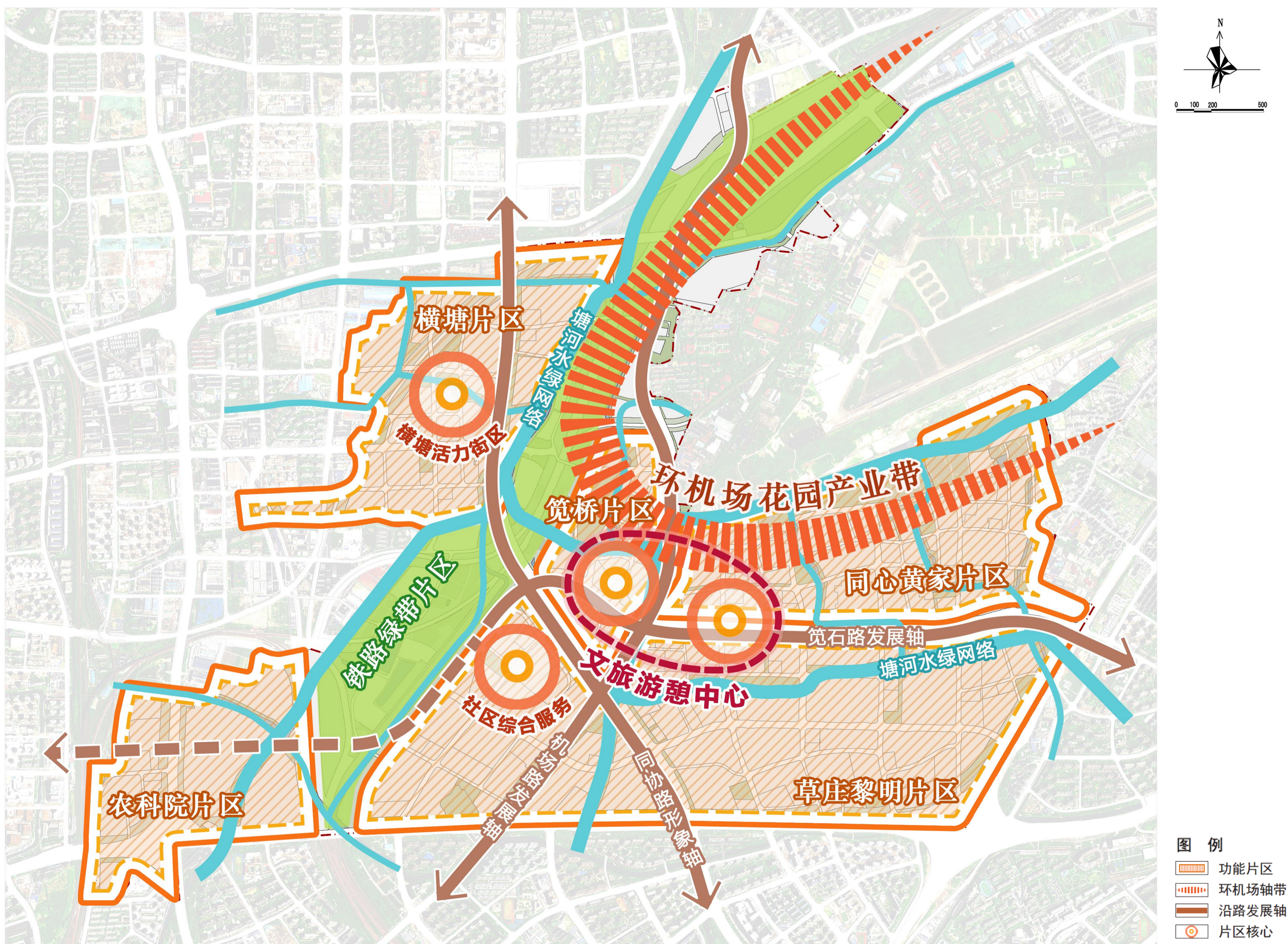
“一环”：环笕桥机场花园产业带。

“一心”：依托笕桥历史文化街区、黎明路TOD塑造区级文旅游憩商业中心。

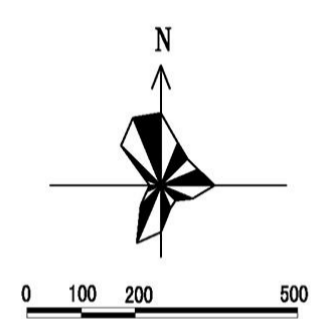
“三轴”：同协路形象展示轴、机场路发展轴和笕石路城市发展轴。

“六片”：横塘、笕桥、同心黄家、黎明、农科院和铁路绿带片区。

“塘河水绿网络”：传承“三十六汪凶”文化基因，依托备塘河、蔡官人塘河等历史水系及杭州海塘、走马塘等线性文化遗产构成的水绿景观网络体系。



规划结构图



图例  
 功能片区  
 环机场轴带  
 沿路发展轴  
 片区核心



## 06 综合交通

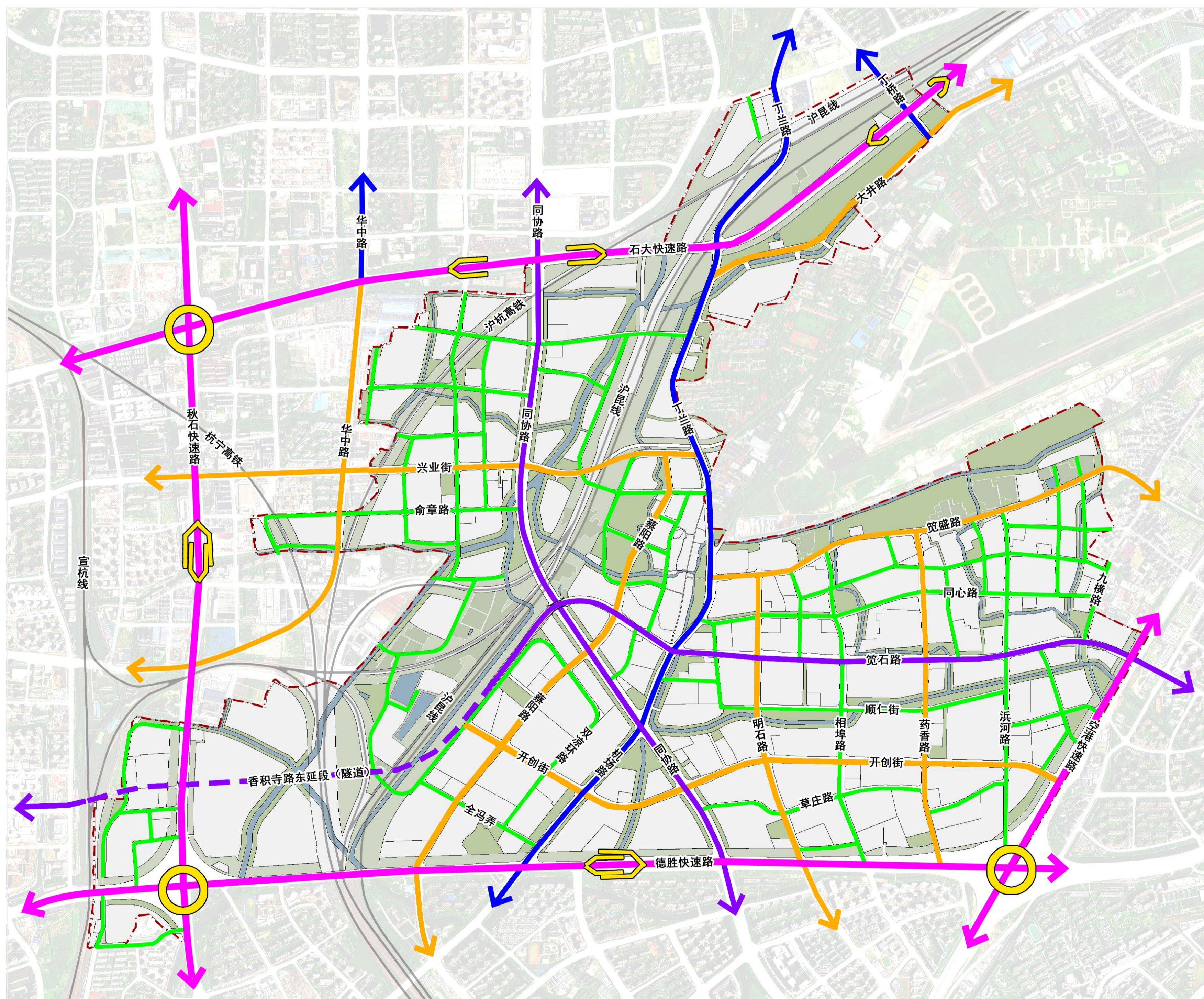
规划基于现状基础，结合规划交通需求，对原规划道路系统进行局部调整优化，形成便捷高效的道路系统。笕桥单元道路系统划分为快速路、主干路、次干路、支路四级。

(1) **城市快速路**：快速路红线宽度49-56米，包含为秋石、空港、石大和德胜快速路。

(2) **城市主干路**：主干路红线宽度34-60米，其中一级主干路为同协路、笕石路-香积寺路东延段；二、三级主干路为丁桥路、丁兰路-机场路。

(3) **城市次干路**：次干路红线宽度为26-40米，包含大井路、华中路、蔡阳路、明石路、药香路，兴业街、笕盛路和开创街。

(4) **城市支路**：主要承担沿线地块进出集散功能，提升路网系统可达性。



道路交通规划图



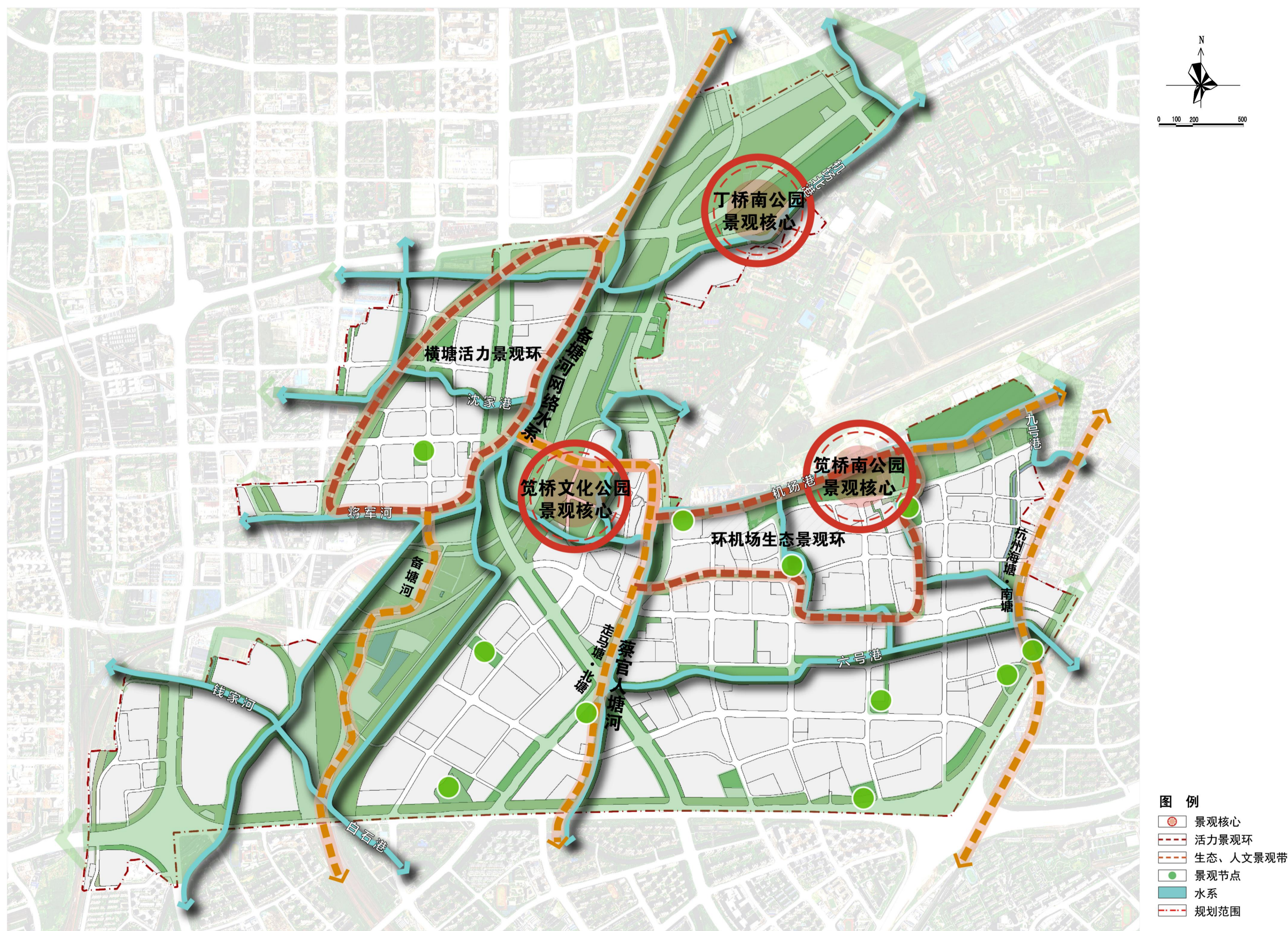
## 07 蓝绿空间

本控规构建以三十六汪凶、海塘备塘走马塘为特色的塘河网络体系，形成“三心、两环、三带”的绿地景观结构。

“三心”——丁桥南公园景观核心，笕桥南公园景观核心，笕桥文化公园景观核心。

“两环”——横塘活力景观环，环笕桥机场生态景观环。

“三带”——沿备塘河、蔡塘河（蔡官人塘河）、杭州海塘（南塘）形成的景观带。



蓝绿空间规划图



## 08 公共服务设施

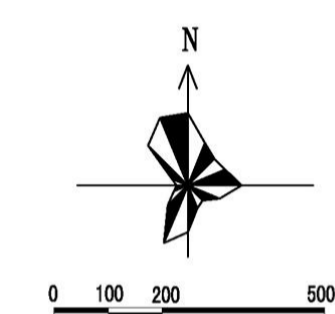
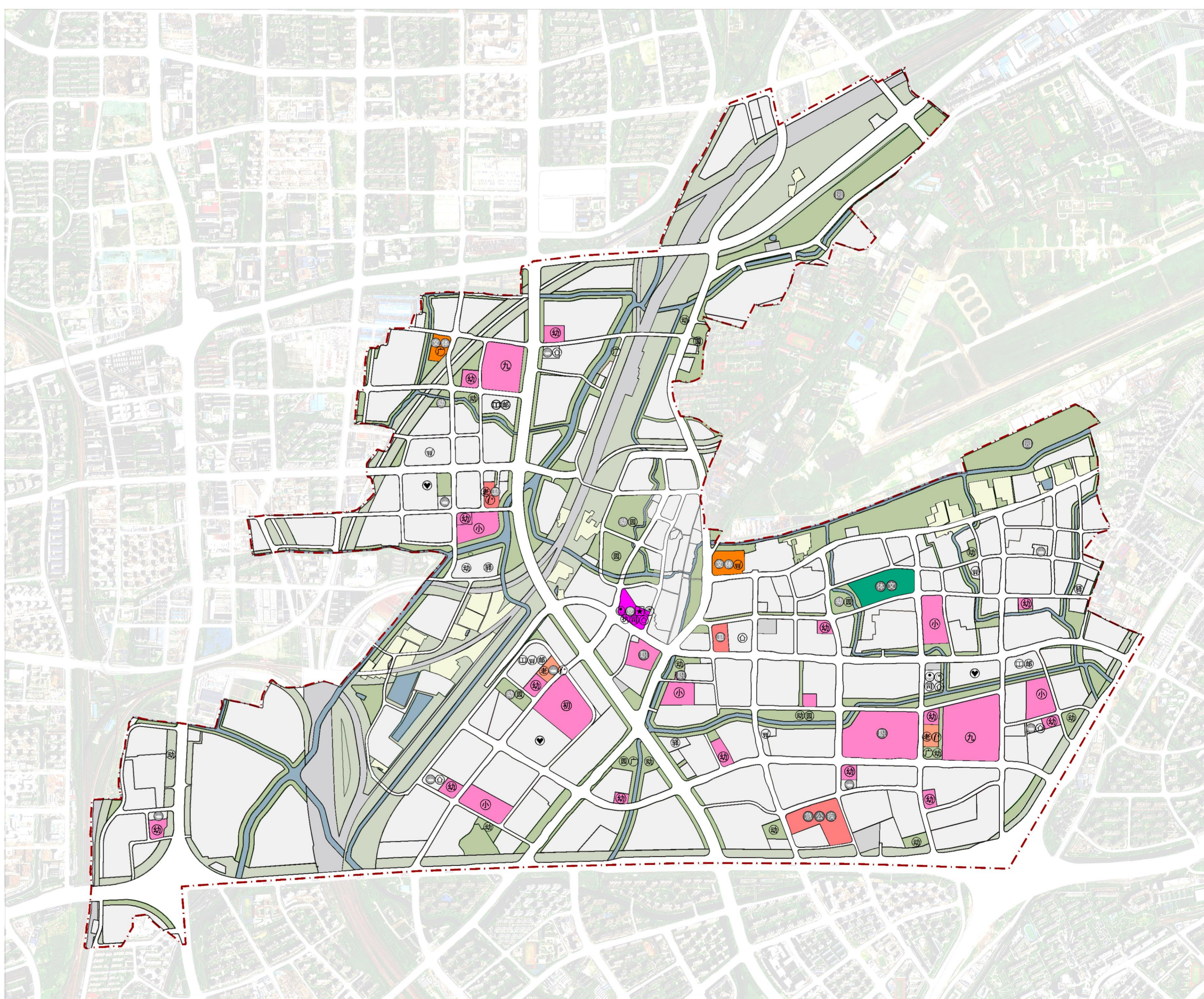
单元公共服务设施配置根据《杭州市国土空间规划公共服务设施配套规定》进行分级、分类配置。按照级别，公共服务设施分为城市级公共设施、社区生活圈级公共服务设施。

### 城市级公共设施：

- (1) 医疗卫生设施：保留现状公共卫生机构。
- (2) 文体设施：规划1处文体中心。
- (3) 教育设施：保留2所职业学校。
- (4) 公园绿地：规划2处综合公园。

### 社区生活圈级公共服务设施：

- (1) 教育设施：单元共规划2所九年一贯制学校、1所初中、5所小学和15所幼儿园。
- (2) 单元共规划两级生活圈（10-15分钟和5分钟），并相应设置若干个邻里中心。



### 图例

- 职业技术高中
- 城市级文化设施
- 城市级体育设施
- 急救中心
- 公共卫生中心
- 疾控中心
- 综合公园
- ⑦ 初中
- ⑤ 小学
- ⑨ 九年一贯制
- ⑧ 幼儿园
- 社区卫生服务中心
- 文化活动中心
- 文化广场
- 杭州书房
- 体育场(馆)
- 大型多功能运动场
- 中型多功能运动场
- 社区服务中心
- 街道级养老院
- 区域性居家养老服务中心
- 残疾人之家
- 生活服务站
- 城管驿站
- 街道党群服务中心
- 街道办事处
- 派出所
- 城管执法中队用房
- 司法所
- 农贸市场
- 邮政所
- 街道大型公园
- 街道中型公园
- 防灾小型消防站
- 应急物资储备仓库

公共服务设施规划图